

# ALWIN fiskestangsfabrik

De fleste DGK medlemmer kender kun ALWIN fra omtalen i "det gule hæfte", Danske Fiskestangs-fabrikker, v/ Ole Menne og Ove Nielsen.

For nogle år siden fik jeg forbindelse med Aage Svensson, der er tidligere medarbejder og ansvarlig for fabrikationen på ALWIN. Indehaveren, Kurt Vestergaard Jensen, blev hans svoger i 1957. Allerede på det tidspunkt havde KVJ er produktion af både split- og glasfiber-stænger på 1. salen over hans fabrik i Fiskergade, Aarhus. Fabrikens hovedproduktion var korkvarer.

Efter en kort periode i Odense, kom Aage Svensson og hans hustru tilbage til Aarhus i 1959, hvor produktionen af fiskestænger fortsat blev varetaget af Kurt Vestergaard Jensen. Næsten samtidig blev Egon Nygaard ansat som stangbygger. Egon Nygaard kom fra fabrikken SAIL på Sjælland. Han var en dygtig håndværker, men blev dog kun i Aarhus et års tid, hvorefter han rejste til Aalborg og arbejdede for en stangfabrik der.

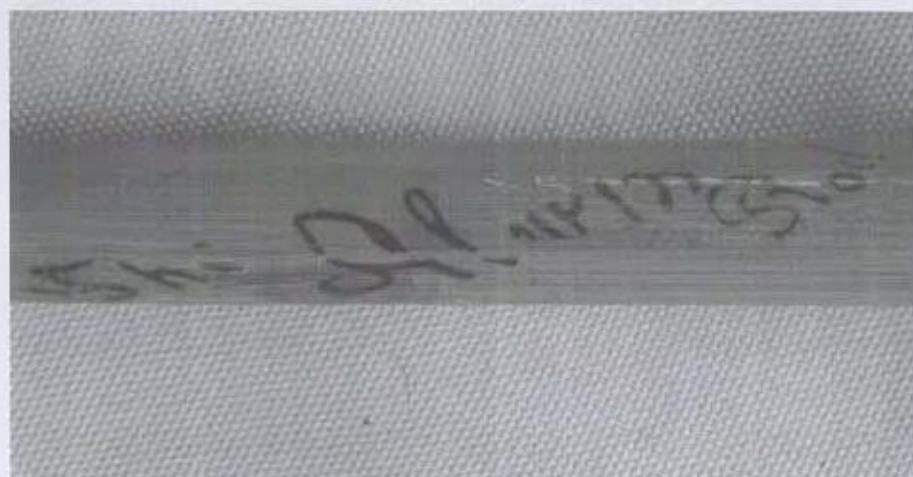
Før Aage Svensson selv overtog fabrikationen af fiskestænger i 1961, kom han meget på fabrikken og fulgte fremstillingen af korkvarer og fiskestænger, samtidig med han passede sit almindelige arbejde som elektronikmekaniker.

Tonkin til splitcanestængerne blev indkøbt i Vesttyskland, og de massive glasstænger blev indkøbt i Østtyskland. Brøringøjjer til begge slags stænger kom fra "Louis Gottlieb & Söhne" i Vest-Tyskland.

Placeringen af øjerne fra slagøjet op ad stangen blev udmålt efter de skemaer, som findes i Poul Suders bog: "Fra græsstrå til Fiskestang" (Forlaget Gjellerup, 1955).

Aage Svensson lukkede fabrikationen i 1962 efter kun godt et år. Han kunne se hos de forskellige grejhandlere i Aarhus, at fine japanske fiskestænger i flotte kasser med hjul og andet tilbehør, kunne købes til en lavere pris, end han selv skulle give for råmaterialerne til én stang.

I det ene år – fra 1961 til 1962 – producerede Aage Svensson ca. 500 fiskestænger fordelt med ca. 300 i glasfiber og ca. 200 i splitcane. Det meste af produktionen blev solgt til Ry Fiskegrejer og YDE i Randers.



Tidligere producerede Kurt Vestergaard Jensen og Egon Nygaard mange stænger til grosserer Guldmann i Korsør; disse stænger var ikke mærket ALWIN.

ALWIN's produktion var i alt væsentlig 7, 8 og 9 fods stænger. Alle to-delte. Et særligt kendetegn for ALWIN stænger er, at beviklingerne på stænger før 1961 er grøn og derefter rød. Firmanavnet ALWIN kender Aage Svensson ikke oprindelse af eller årsagen til.

Fremstillingen af de 6 v-formede splitter til en splitcane stang foregik på ALWIN på samme måde, som de fleste andre steder. En modelsnedker havde fremstillet en lang massiv træklods i hårdttræ. Denne klods var fuldstændig plan, men jævnt højere til den ene ende, således den nøjagtig havde stigningen til de færdige splitter. Knasterne på de rå splitter blev slebet plan og splitten blev lagt på model-klodsens yderside nedad. Marvsiden blev herefter høvlet med overfræser, parallelt med model-klodsens underside. Herved fremkom en firkantet split, der havde 2 høvlede sider modsat hinanden, men som allerede nu havde den nøjagtige stigning til en 7, 8 eller 9 fods del. Sidste del af processen – at gøre splitterne v-formede – blev udført på en fræser med en trykfod lige foran fræserhovedet. Den planhøvlede marv-side blev nu kun til spidsen af v-formen, og på den måde blev den stærke yderste del af tonkin-fiberne bevaret uden brud i fibernes længde-retning fra bund til top på den færdige del.

Monteringen var naturligvis med egne korkvarer og beviklingen blev udført på en særlig beviklings bænk, der kunne køre i variabel hastighed både mod og væk fra operatøren. Alle stænger blev lakeret to gange, og de billigste stænger var med tyndt pladekork omkring en rundstok som håndtag. De lidt mere kostbare var med massive kork ringe omkring splitterne.

Aage Svensson fortsatte på hobbybasis med at lave splitcane stænger frem til 1968, og alle maskiner og værktøj blev destrueret i 1998.

Tekst: Arkivaren.

Foto: Steen Ellemose

